

ДЕТСКАЯ-ТРАНСФОРМЕР

Детскую комнату нужно обставить мебелью так, чтобы в ней было спальное место, место для хранения предметов личного пользования, игрушек, а со временем оборудовать в ней и полки для учебников, и стол для занятий, то есть в комплект детской мебели обязательно должны входить кровать, шкаф, комод, стол, полки.



Кровать, как и все другие предметы мебели в этом наборе, должна быть сконструирована таким образом, чтобы по мере взросления ребенка ее можно было легко переделать, например, из кровати-качалки — в спальное место для ребенка младшего школьного возраста.

Для кровати обязательно следует предусмотреть гигиенический вкладыш в чехле из легко стирающейся ткани. Дно кровати должно быть твердым, но достаточно эластичным, например, из фанеры с отверстиями для вентиляции.

Для кровати с размерами 78,5х96х143,5 см подойдет стандарт-

ный матрас 70х140 см. Решетку ее делают с таким расчетом, чтобы встав, ребенок не мог перегнуться через ограждение и упасть. Расстояние между прутьями должно быть таким, чтобы он не пролез между ними. В решетке устанавливают доску-опору шириной 20 см, которая придаст конструкции жесткость.

Ножки-качалки изготавливают из доски шириной 25 см. Они должны быть соединены проножкой.

Чтобы переделать кровать для подрастающего ребенка, снимают ножки-качалки, проножки и решетку, а дно поднимают на высоту 35 см от пола.

При выборе места для кровати нужно учитывать, что свет из окна должен правильно падать — не прямо в глаза лежащего на ней, а сбоку или сзади,

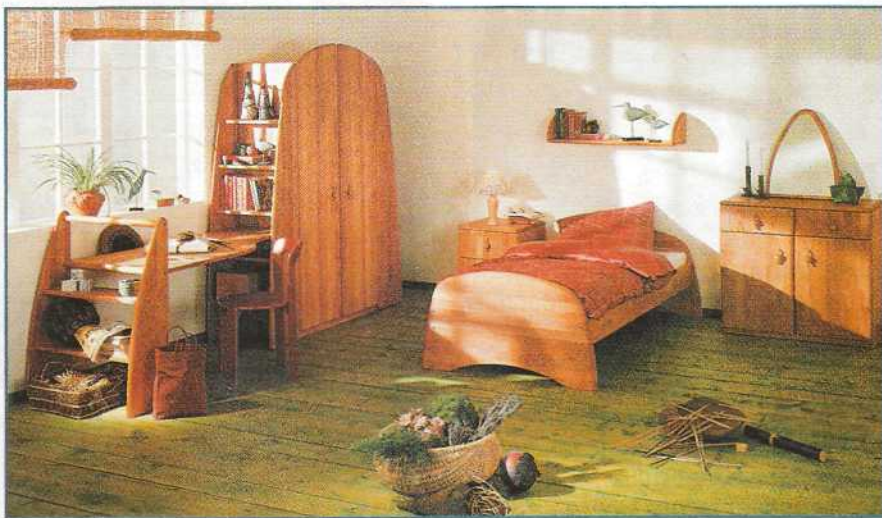
Столик для пеленания, пока ребенок маленький, должен быть совмещен с комодом для белья. Размеры комода — 46х87х95,5 см, а размеры боковых опор-полок столика — 31х75 99,8 см.

Опоры-полки соединяют не только столешницей, но и проножкой, которую делают из доски шириной 10 см и устанавливают между задними боковинами. Проножку крепят под нижними полками.

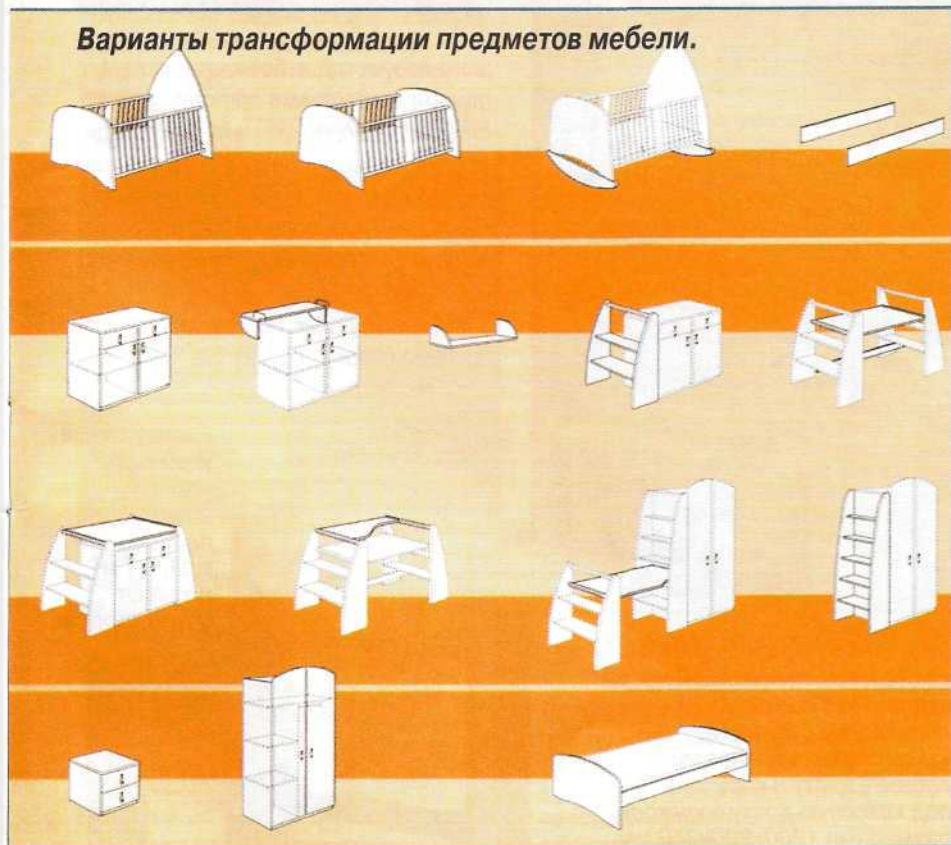
Как только ребенок начинает заниматься рисованием, настольными играми и т.д., столешницу опускают на необходимую высоту. Комод выдвигают, устанавливают у стены, и он служит теперь по своему прямому назначению.

Шкаф, чтобы ребенку было удобно им пользоваться, делают невысоким. Его размеры должны быть 55х95х180 см, а размеры боковых открытых полок — 32х52х180 см.

В первый период жизни ребенка на полках удобно хранить игрушки и пред-



Варианты трансформации предметов мебели.



меты ухода за детьми. Когда же ребенок вырастет, то шкаф можно установить в одну линию со столом, и тогда на одной из боковых полок будут располагаться книги, краски и т.д.

Углы мебели должны быть закруглены, что не только придаст им оригинальность, но и обезопасит детей от травм.

Спинки кровати, дверцы шкафа, боковые стенки полок изготавливают из мебельного щита толщиной 28 мм. Такая толщина материала обеспечивает достаточную прочность и устойчивость изделий. Кроме того, скругленные кромки и торцы при такой толщине выглядят очень привлекательно.

Полы, ковровые покрытия, обои и сама мебель должны быть экологически чистыми. При проектировании мебели для детей нужно стараться уменьшить число острых углов и ребер, чтобы оградить ребенка от травм.

Собирать предметы мебели предпочтительнее, используя крепежную фурнитуру с полукруглыми головками.

После сборки предметы мебельного детского гарнитура покрывают водостойким лаком в 2-3 слоя. Тогда мебель не будет «бояться» частых влажных уборок, которые необходимо проводить в детской комнате.

